

上富田町の給与・定員管理等について

1 総括

(1) 人件費の状況(普通会計決算)

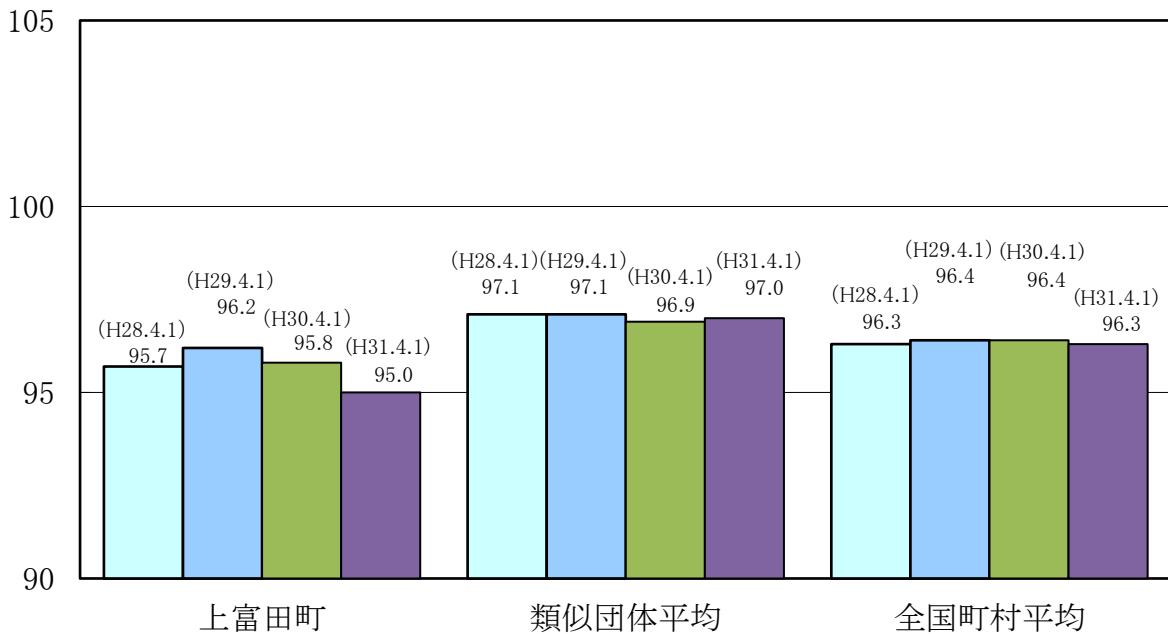
区分	住民基本台帳人口 (平成31年1月1日)	歳出額 A	実質収支	人件費 B	人件費率 B/A	(参考) 29年度の人件費率
	人	千円	千円	千円	%	%
30年度	15,593	5,927,668	50,518	828,219	14.0%	11.8

(2) 職員給与費の状況(普通会計決算)

区分	職員数 A	給与費				(参考)一人当たり 給与費 B/A	(参考)類似団体平均 一人当たり給与費
		給料	職員手当	期末・勤勉手当	計 B		
	人	千円	千円	千円	千円	千円	千円
30年度	100	337,385	53,174	131,120	521,679	5,217	5,707

- (注) 1 職員手当には退職手当を含まない。
2 職員数は、平成30年4月1日現在の人数である。

(3) ラスパイレス指数の状況



- (注) 1 ラスパイレス指数とは、全地方公共団体の一般行政職の給料月額を同一の基準で比較するため、国の職員数(構成)を用いて、学歴や経験年数の差による影響を補正し、国の行政職俸給表(一)適用職員の俸給月額を100として計算した指数。
2 類似団体平均とは、人口規模、産業構造が類似している団体のラスパイレス指数を単純平均したものである。

※ 平成31年4月1日のラスパイレス指数が、①3年前に比べ1ポイント以上上昇している場合、②3年連続で上昇している場合、③100を超えている場合について、その理由及び改善の見込み

--

(4) 給与制度の総合的見直しの実施状況について

【概要】国の給与制度の総合的見直しにおいては、俸給表の水準の平均2%の引下げ及び地域手当の支給割合の見直し等に取り組むとされている。

- ・ 給料表の見直し
[(実施) 未実施]

実施内容(平均引下げ率、実施(実施予定)時期、経過措置の有無等具体的な内容(未実施の場合には、その理由))

(給料表の改定実施時期) 平成27年4月1日

(内容) 一般行政職の給料表について、国の見直し内容を踏まえ、平均1.7%引下げ。激変緩和のため、3年間(平成30年3月31日まで)の経過措置(現給保障)を実施。

2 職員の平均給与月額、初任給等の状況

(1) 職員の平均年齢、平均給料月額及び平均給与月額の状況(平成31年4月1日現在)

①一般行政職

区分	平均年齢	平均給料月額	平均給与月額	平均給与月額 (国比較ベース)
上富田町	37.7 歳	281,000 円	344,203 円	303,457 円
和歌山県	43.6 歳	330,037 円	411,466 円	369,675 円
国	43.4 歳	329,433 円	—	411,123 円
類似団体	41.7 歳	308,262 円	369,032 円	338,757 円

②教育職

区分	平均年齢	平均給料月額	平均給与月額
上富田町	** 歳	***** 円	***** 円
和歌山県	41.5 歳	347,944 円	393,125 円
類似団体	40.3 歳	296,816 円	330,320 円

- (注) 1 「平均給料月額」とは、平成31年4月1日現在における各職種ごとの職員の基本給の平均である。
 2 「平均給与月額」とは、給料月額と毎月支払われる扶養手当、地域手当、住居手当、時間外勤務手当などのすべての諸手当の額を合計したものであり、地方公務員給与実態調査において明らかにされているものである。
 また、「平均給与月額(国比較ベース)」は、比較のため、国家公務員と同じベース(=時間外勤務手当等を除いたもの)で算出している。
 3 個人情報保護の観点から、対象となる職員数が1人又は2人の場合は、「アスタリスク(*)」としている。

(2) 職員の初任給の状況(平成31年4月1日現在)

区分		上富田町	和歌山県	国
一般行政職	大学卒	180,700 円	187,200 円	180,700 円
	高校卒	148,600 円	153,000 円	148,600 円
教育職	大学卒	180,700 円	209,100 円	—
	高校卒	148,600 円	164,100 円	—

(3) 職員の経験年数別・学歴別平均給料月額の状況(平成31年4月1日現在)

区分		経験年数10年	経験年数20年	経験年数25年	経験年数30年
一般行政職	大学卒	240,550 円	339,500 円	371,200 円	390,800 円
	高校卒	208,700 円	291,950 円	365,125 円	377,500 円

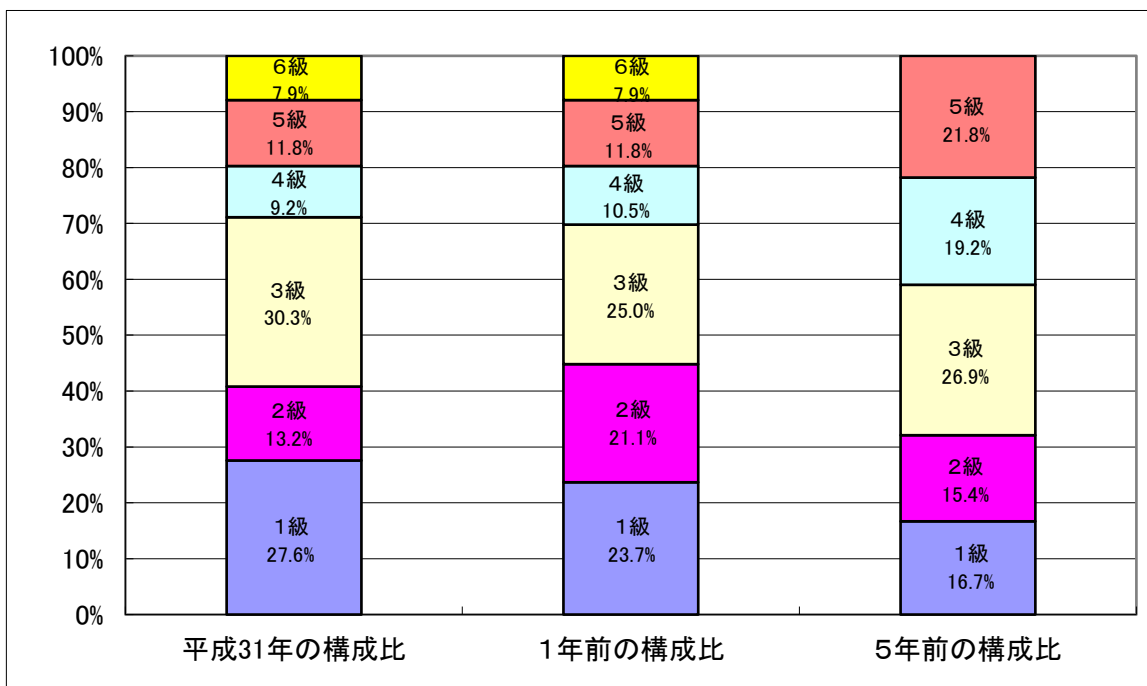
(注) 該当する職員がない場合は、近似の階層を選んで記載しています。

3 一般行政職の級別職員数等の状況

(1) 一般行政職の級別職員数及び給料表の状況(平成31年4月1日現在)

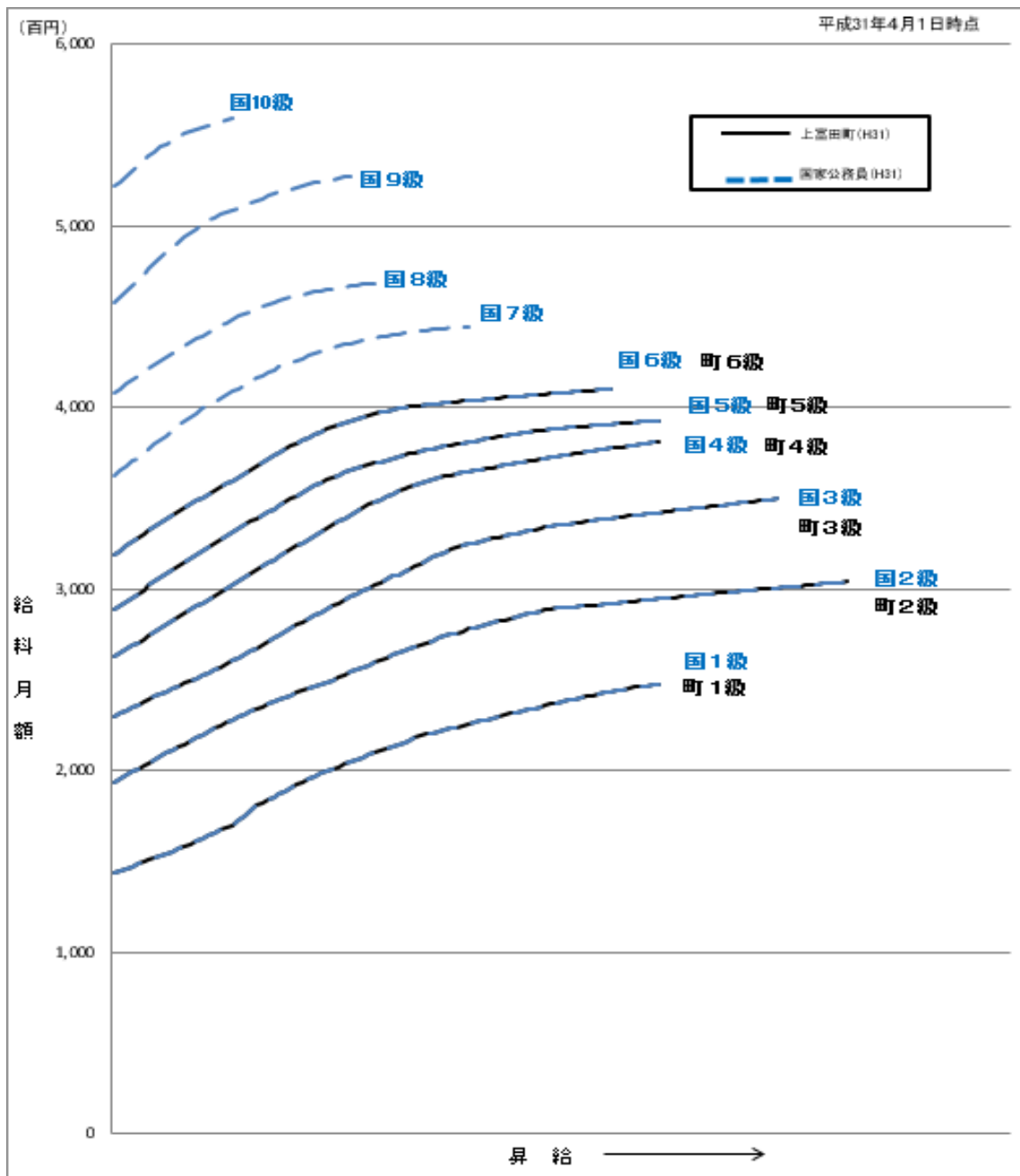
区分	標準的な職務内容	職員数	構成比	1号給の給料月額	最高号給の給料月額
1 級	主事、書記、保育士、調理師、栄養士、保健師、社会福祉士	21 人	27.6 %	144,100 円	247,600 円
2 級	主事、書記、保育士、調理師、栄養士、保健師、社会福祉士	10 人	13.2 %	194,000 円	304,200 円
3 級	係長、主任、主査	23 人	30.3 %	230,000 円	350,000 円
4 級	課長補佐、局長補佐、保育所長補佐	7 人	9.2 %	263,000 円	381,000 円
5 級	企画員、検査員、保育所長、給食センター所長	9 人	11.8 %	288,900 円	393,000 円
6 級	会計管理者、課長、局長	6 人	7.9 %	319,200 円	410,200 円

(注) 1 上富田町の給与条例に基づく給料表の級区分による職員数である。
2 標準的な職務内容とは、それぞれの級に該当する代表的な職務である。



(注) 平成28年に5級制から6級制に変更している。

(2) 国との給料表カーブ比較表（行政職（一））（平成31年4月1日現在）



(3) 昇給への人事評価の活用状況（上富田町）

平成31年4月2日から令和2年4月1日 までにおける運用	管理職員		一般職員	
	昇給可能な区分	昇給実績がある区分	昇給可能な区分	昇給実績がある区分
イ. 人事評価を活用している	○		○	
活用している昇給区分				
上位、標準、下位の区分	○		○	
上位、標準の区分				○
標準、下位の区分				
標準の区分のみ		○		
ロ. 人事評価を活用していない				

4 職員の手当の状況

(1) 期末手当・勤勉手当

上富田町	和歌山県	国
1人当たり平均支給額(平成30年度) 1,381 千円	1人当たり平均支給額(平成30年度) 1,676 千円	—
(平成30年度支給割合) 期末手当 2.60 月分 勤勉手当 1.85 月分	(平成30年度支給割合) 期末手当 2.60 月分 勤勉手当 1.85 月分 (1.45)月分 (0.90)月分	(平成30年度支給割合) 期末手当 2.60 月分 勤勉手当 1.85 月分 (1.45)月分 (0.90)月分
(加算措置の状況) 職制上の段階、職務の級等による加算措置 ・役職加算 5~10%	(加算措置の状況) 職制上の段階、職務の級等による加算措置 ・役職加算 5~20% ・管理職加算 10~20%	(加算措置の状況) 職制上の段階、職務の級等による加算措置 ・役職加算 5~20% ・管理職加算 10~25%

(注) ()内は、再任用職員に係る支給割合である。

○勤勉手当への人事評価の活用状況 (一般行政職) (上富田町)

令和元年度中における運用	管理職員		一般職員	
イ. 人事評価を活用している	○		○	
活用している成績率	支給可能な成績率	支給実績がある成績率	支給可能な成績率	支給実績がある成績率
上位、標準、下位の成績率	○		○	
上位、標準の成績率				○
標準、下位の成績率				
標準の成績率のみ (一律)		○		
ロ. 人事評価を活用していない				

(2) 退職手当(平成31年4月1日現在)

上富田町			国		
(支給率) 自己都合	応募認定・定年		(支給率) 自己都合	応募認定・定年	
勤続20年 19.6695 月分	24.586875 月分		勤続20年 19.6695 月分	24.586875 月分	
勤続25年 28.0395 月分	33.27075 月分		勤続25年 28.0395 月分	33.27075 月分	
勤続35年 39.7575 月分	47.709 月分		勤続35年 39.7575 月分	47.709 月分	
最高限度額 47.709 月分	47.709 月分		最高限度額 47.709 月分	47.709 月分	
その他の加算措置	定年前早期退職特例措置(2%~20%)		その他の加算措置	定年前早期退職特例措置(2%~45%)	
(退職時特別昇給	なし)			
1人当たり平均支給額	7,096 千円	21,123 千円			

(注) 退職手当の1人当たり平均支給額は、前年度に退職した職員に支給された平均額である。

(3) 特殊勤務手当(平成31年4月1日現在)

支給実績(30年度決算)	1,686 千円			
支給職員1人当たり平均支給年額(30年度決算)	14,661 円			
職員全体に占める手当支給職員の割合(30年度)	93.5 %			
手当の種類(手当数)	3			
手当の名称	主な支給対象職員	主な支給対象業務	支給実績(29年度決算)	左記職員に対する支給単価
感染症防疫作業に従事する職員の特殊勤務手当	感染症防疫に従事する職員	感染症防疫作業	0 千円	1回につき 2,000円
非常災害等消防団出動の際に従事する担当職員の特殊勤務手当	消防水防業務に従事する職員	非常災害等消防団出動の際の連絡通信及び現場作業等	108 千円	1回につき 4,000円以内 ※6時間以上の場合 6,000円以内
非常災害の発生予測及び発生した場合の待機命令又は出動を命ぜられた職員の特殊勤務手当	全職員	非常災害の発生予測及び発生した場合の待機、出動	1,578 千円	1回につき 4,000円以内 ※6時間以上の場合 6,000円以内

(4) 時間外勤務手当

支給実績(30年度決算)	21,168 千円
職員1人当たり平均支給年額(30年度決算)	208 千円
支給実績(29年度決算)	16,219 千円
職員1人当たり平均支給年額(29年度決算)	169 千円

(注) 職員1人当たり平均支給額を算出する際の職員数は、「支給実績(30年度決算)」と同じ年度の4月1日現在の総職員数(管理職員等、制度上時間外勤務手当の支給対象とはならない職員を除く。)である。

(5) その他の手当(平成31年4月1日現在)

手当名	内容及び支給単価	国の制度との異同	国の制度と異なる内容	支給実績(30年度決算)	支給職員1人当たり平均支給年額(30年度決算)
扶養手当	<ul style="list-style-type: none"> ・配偶者 6,500円 ・子(0歳～22歳) 10,000円 ・16歳～22歳までの子 5,000円 加算 ・父母等 6,500円 	同じ		10,273 千円	256,825 円
住居手当	住居を借り受け月額12,000円を超える家賃を支払っている職員 最高27,000円	同じ		6,780 千円	282,500 円
通勤手当	片道2km以上で交通用具を使用している職員 月額2,000円～31,600円以内	同じ		3,116 千円	50,258 円
管理職手当	<ul style="list-style-type: none"> ・課長、企画員 月額28,000円 ・保育所長 月額17,000円 	異なる	支給額	6,120 千円	340,000 円
宿日直手当	宿直および休日日直を行った職員 1回4,400円	同じ		1,083 千円	20,827 円

5 特別職の報酬等の状況(平成31年4月1日現在)

区分		給料月額等	
給料	町 長	648,000 円 (720,000 円)	(参考)類似団体における最高/最低額 850,000 円 / 266,000 円
	副 町 長	531,000 円 (590,000 円)	720,000 円 / 468,000 円
	議 長	300,000 円 (円)	420,000 円 / 230,000 円
報酬	副 議 長	260,000 円 (円)	360,000 円 / 180,000 円
	議 員	240,000 円 (円)	345,000 円 / 157,000 円
	町 長	(30年度支給割合)	
期末手当	副 町 長	2.65 月分 加算 給与月額35%	
	議 長	(30年度支給割合)	
	副 議 長	2.65 月分 加算 給与月額10%	
退職手当	町 長	(算定方式)	(1期の手当額) (支給時期)
	副 町 長	720,000×在職月数×43.3/100	14,964,480円 任期毎
	備 考	590,000×在職月数×25.8/100	7,306,560円 任期毎

(注) 1 給料及び報酬の()内は、減額措置を行う前の金額である。
2 退職手当の「1期の手当額」は、4月1日現在の給料月額及び支給率に基づき、1期(4年=48月)勤めた場合における退職手当の見込額である。

6 職員数の状況

(1) 部門別職員数の状況と主な増減理由

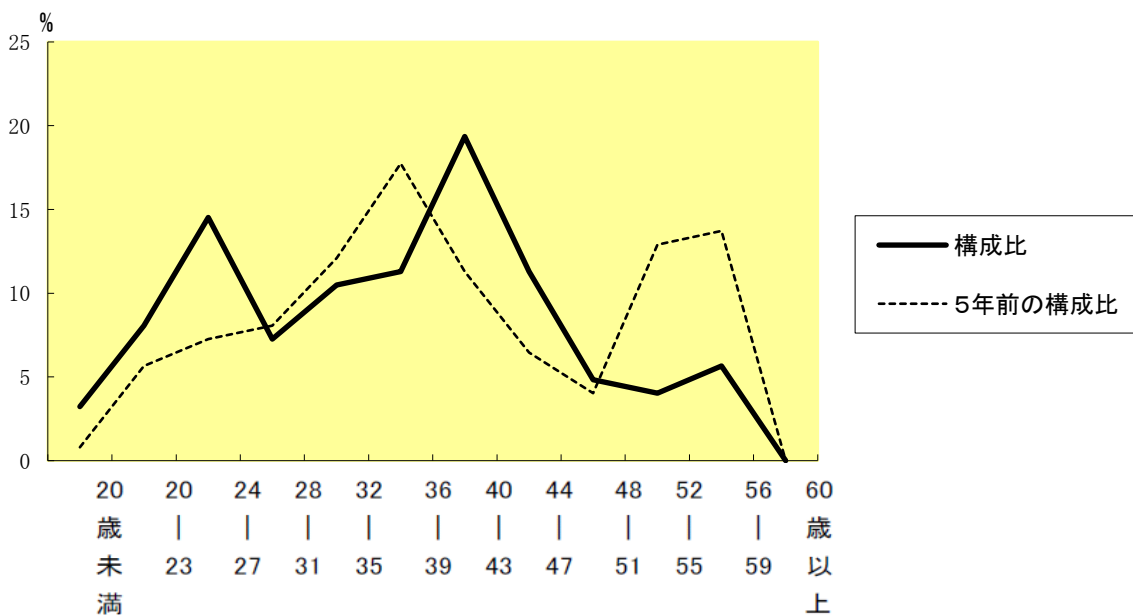
(各年4月1日現在)

区分 部門		職員数		対前年 増減数	主な増減理由
		平成31年	平成30年		
普通会計部門	議会	2	2	0	<ul style="list-style-type: none"> ・配置換による減員 ・配置換による増員 ・新規採用による増員
	総務企画	25	28	△ 3	
	税務	10	8	2	
	民生	34	33	1	
	衛生	7	7	0	
	労働	0	0	0	
	農林水産	4	4	0	
	商工	1	1	0	
	土木	8	7	1	
	計	91	90	1	
教育部門	10	10	0		
小計	101	100	1	<参考> 人口1万人当たり職員数 64.77 人 (類似団体の人口1万人当たり職員数 92.11 人)	
公営企業計等部門	水道	6	7	△ 1	<ul style="list-style-type: none"> ・退職者不補充による減員 ・配置換による増員
	下水道	2	2	0	
	その他	15	14	1	
	小計	23	23	0	
合計	124	123	1	<参考> 人口1万人当たり職員数 79.52 人	

(注) 1 職員数は一般職に属する職員数である。

2 []内は、条例定数の合計である。

(2) 年齢別職員構成の状況(平成31年4月1日現在)



区分	20歳未満	20歳23歳	24歳27歳	28歳31歳	32歳35歳	36歳39歳	40歳43歳	44歳47歳	48歳51歳	52歳55歳	56歳59歳	60歳以上	計
職員数	4人	10人	18人	9人	13人	14人	24人	14人	6人	5人	7人	0人	124人

(3) 職員数の推移

(単位：人・%)

部門別 \ 年度	26年	27年	28年	29年	30年	31年	過去5年間の増減数(率)
一般行政	92	91	89	87	90	91	▲ 1 (▲ 1.1 %)
教育	14	13	8	9	10	10	▲ 4 (▲ 28.6 %)
普通会計計	106	104	97	96	100	101	▲ 5 (▲ 4.7 %)
公営企業会計計	19	19	19	20	23	23	4 (21.1 %)
総合計	125	123	116	116	123	124	▲ 1 (▲ 0.8 %)

(注) 1 各年における定員管理調査において報告した部門別職員数。

2 合併した団体にあつては、合併前の年については合併前の旧団体の合計職員数。

7 公営企業職員の状況（上富田町水道事業）

① 職員給与費の状況

ア 決算

区分	総費用 A	純損益又は 実質収支	職員給与費 B	総費用に占める 職員給与費比率 B/A	(参考) 29年度の総費用に占 める職員給与費比率
	千円	千円	千円	%	%
30年度	340,647	158,759	47,130	13.8	14.0

区分	職員数 A	給与費				一人当たり 給与費 B/A
		給料	職員手当	期末・勤勉手当	計 B	
	人	千円	千円	千円	千円	千円
30年度	7	25,966	3,032	10,331	39,329	5,618

(参考)類似団体平均 一人当たり給与費
千円
6,181

(注) 1 職員手当には退職給与金を含まない。

2 職員数は、平成31年3月31日現在の人数である。

② 職員の平均年齢、基本給及び平均月収額の状況(平成31年4月1日現在)

区分	平均年齢	基本給	平均月収額
上富田町	41.4 歳	345,250 円	468,202 円
市町村平均	44.3 歳	340,929 円	514,169 円

(注) 平均月収額には、期末・勤勉手当等を含む。

③ 職員の手当の状況

ア 期末手当・勤勉手当

上富田町水道事業		上富田町（一般行政職）	
1人当たり平均支給額(30年度)		1人当たり平均支給額(30年度)	
1,476 千円		1,381 千円	
(30年度支給割合)		(30年度支給割合)	
期末手当	勤勉手当	期末手当	勤勉手当
2.60 月分	1.85 月分	2.60 月分	1.85 月分
(加算措置の状況)		(加算措置の状況)	
職制上の段階、職務の級等による加算措置		職制上の段階、職務の級等による加算措置	
・役職加算 5~10%		・役職加算 5~10%	

イ 退職手当(平成31年4月1日現在)

上富田町水道事業			上富田町(一般行政職)		
(支給率)	自己都合	応募認定・定年	(支給率)	自己都合	応募認定・定年
勤続20年	19.6695 月分	24.586875 月分	勤続20年	19.6695 月分	24.586875 月分
勤続25年	28.0395 月分	33.27075 月分	勤続25年	28.0395 月分	33.27075 月分
勤続35年	39.7575 月分	47.709 月分	勤続35年	39.7575 月分	47.709 月分
最高限度額	47.709 月分	47.709 月分	最高限度額	47.709 月分	47.709 月分
その他の加算措置	定年前早期退職者特例措置(2%~20%)		その他の加算措置	定年前早期退職者特例措置(2%~20%)	
(退職時特別昇給)	なし		(退職時特別昇給)	なし	
1人当たり平均支給額	一 千円	一 千円	1人当たり平均支給額	7,096 千円	21,123 千円

(注) 退職手当の1人当たり平均支給額は、前年度に退職した職員に支給された平均額である。

ウ 時間外勤務手当

支給実績(30年度決算)	1,498 千円
職員1人当たり平均支給年額(30年度決算)	187 千円
支給実績(29年度決算)	1,919 千円
職員1人当たり平均支給年額(29年度決算)	213 千円

(注) 1 時間外勤務手当には、休日勤務手当を含む。

2 職員1人当たり平均支給額を算出する際の職員数は、「支給実績(30年度決算)」と同じ年度の4月1日現在の総職員数(管理職員等、制度上時間外勤務手当の支給対象とはならない職員を除く。)である。

エ その他の手当(平成31年4月1日現在)

手当名	内容及び支給単価	一般行政職の制度との異同	一般行政職の制度と異なる内容	支給実績(30年度決算)	支給職員1人当たり平均支給年額(30年度決算)
扶養手当	<ul style="list-style-type: none"> ・配偶者 6,500円 ・子(0歳~22歳) 10,000円 ・16歳~22歳までの子 5,000円 加算 ・父母等 6,500円 	同じ		675 千円	168,750 円
住居手当	住居を借り受け月額12,000円を超える家賃を支払っている職員 最高27,000円	同じ		324 千円	324,000 円
通勤手当	片道2km以上で交通用具を使用している職員 月額2,000円~31,600円以内	同じ		199 千円	39,800 円
管理職手当	課長・企画員 月額28,000円	同じ		336 千円	336,000 円