



広報

# かみとんだ

2022年

4月号

No.650

桜

撮影場所:生馬地区

## 主な内容

- 上富田町議会議員一般選挙の投票日について
- 各手当額改定のお知らせ
- 令和4年度固定資産税縦覧・閲覧制度
- 後期高齢者医療制度にご加入のみなさまへ
- ブロック塀等の撤去費用の補助金について
- 耐震診断と耐震改修のお知らせ
- 保健センターからのお知らせ
- 教育委員会からのお知らせ

**上富田町議会議員一般選挙の投票日について**

任期満了に伴う上富田町議会議員一般選挙の投票日についてお知らせします。

**■選挙期日（投票日）**

令和4年4月24日（日）

**○時間**

午前7時から午後6時まで

**■期日前投票について**

上富田町役場で期日前投票をすることができません。期間は次のとおり4日間となります。入場券の郵送に日数を要する場合がありますが入場券が無くても、選挙人であることが確認できれば投票することができます。当日投票に行けない見込みの方は期日前投票をお願いします。

**○期間**

令和4年4月20日（水）から令和4年4月23日（土）まで

**○時間**

午前8時30分から午後8時まで

**問 選挙管理委員会事務局**

（11番窓口）

☎47・0550

**福祉タクシー乗車券の交付申請について**

上富田町に住民登録があり、在宅されている重度心身障害者（児）は福祉タクシー乗車券の申請ができます。

対象者1人に対し年一冊（12枚つづり）を交付しますので必要な方は、上富田町福祉タクシー乗車券交付申請書に記入し、身体障害者手帳等の写しを添えて福祉課福祉班まで申請してください。

**■対象者**

- ・上富田町に住民登録があり、在宅の者（施設入所者は除く）
- ・身体障害者手帳1級か2級 または、療育手帳A1かA2に該当する者。

**■助成内容**

タクシーを利用した際、基本料金相当額を助成

**■利用方法**

タクシー利用時に、福祉タクシー乗車券と身体障害者手帳等本人確認書類を提示する。

**■申請に必要な物**

- ・交付申請書
- ・身体障害者手帳等の写し

**問 福祉課 福祉班**

（5番窓口）

☎34・2373

**令和3年度日本赤十字活動資金について**

〜ご協力ありがとうございました〜

先般、ご協力をお願いしておりました日本赤十字社の活動資金につきまして、皆様方のご理解、ご協力により、119万1,200円をお寄せいただいたております。（令和4年2月末現在）ご報告かたがた、皆様のあたたかいご支援に対し、厚くお礼申し上げます。

皆様方からお寄せいただく活動資金に支えられ、日本赤十字社は、世界各地での救援活動はもとより、国内での災害救援・救護活動、血液事業、医療活動、社会福祉事業などの活動を展開しております。

今後とも日本赤十字社の活動に、ご支援・ご協力を賜りますようお願い申し上げます。

**問 福祉課 福祉班**

（5番窓口）

☎34・2373

**各手当額改定のお知らせ**

令和4年4月から、次の各手当の支給額が改定されます。

令和3年の物価変動率を踏まえ、0.2%の引き下げとなります。各手当の支給額は次のとおりです。

児童扶養手当	令和4年3月まで	令和4年4月から
第1子支給額	全部 43,160円 一部 43,150円~10,180円	全部 43,070円 一部 43,060円~10,160円
第2子加算額	全部 10,190円 一部 10,180円~ 5,100円	全部 10,170円 一部 10,160円~ 5,090円
第3子以降加算額	全部 6,110円 一部 6,100円~ 3,060円	全部 6,100円 一部 6,090円~ 3,050円

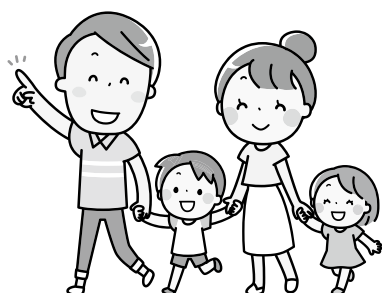
※児童扶養手当は所得により支給額が計算されます。

**問 福祉課**

（4番、5番窓口）

☎34・2373

	令和4年3月まで	令和4年4月から
特別児童扶養手当	1級 52,500円 2級 34,970円	1級 52,400円 2級 34,900円
特別障害者手当	27,350円	27,300円
障害児福祉手当	14,880円	14,850円



## 令和4年度固定資産税 縦覧・閲覧制度

令和4年度の固定資産税における縦覧帳簿の縦覧を行います。

この制度は、納税者が所有している土地・家屋の価格を他の土地・家屋と比較して評価が適正かどうか確認できるように、土地・家屋価格等縦覧帳簿を納税者の縦覧に供する制度です。

また、納税者が所有する資産の評価内容の確認は、固定資産課税台帳の閲覧で行うことができます。

令和4年度の縦覧および閲覧は次のとおり行います。

### ◆土地・家屋価格等縦覧帳簿の縦覧

#### ○期間

4月1日～5月31日

\*土・日曜日・祝日は除く

#### ○時間

午前8時30分～午後5時

15分

#### ○場所

役場 税務課

#### ○縦覧内容

『土地価格等縦覧帳簿』

所在、地番、地目、地積、

価格（評価額）

『家屋価格等縦覧帳簿』

所在、家屋番号、種類、

構造、床面積、建築年次、  
価格（評価額）

#### ○縦覧できる方

土地に対して課する固定資産税の納税者に対しては土地縦覧帳簿を、家屋に対して課する固定資産税の納税者に対しては家屋縦覧帳簿が縦覧できます。

### ◆固定資産課税台帳の閲覧

#### ○期間

4月1日から年間を通して

\*土・日曜日・祝日・年末年始は除く

#### ○時間

午前8時30分～午後5時

15分

#### ○場所

役場 税務課

\*縦覧・閲覧できる方を確認

するため、運転免許証等で本人確認できるものをお持ち

ください。

\*代理人の方は、必ず委任状をご持参ください。また、代理人の本人確認も

させていただきます。

家屋を取り壊した方へ

## 家屋滅失の届出を お願いします！

固定資産税は、毎年1月1日現在の所有者に課税されます。

所有する家屋を令和3年12月末までに取り壊した方は、税務課で家屋滅失の届出を行ってください。届出がないと、固定資産税が課税されることがありますのでご注意ください。

※法務局で滅失登記の手続きをされた方は、税務課への届出の必要はありません。

## 軽自動車税（種別割） の減免について

上富田町では、身体障害者手帳等をお持ちの方の、日常生活に不可欠な生活手段となつている軽自動車について、一定の要件のもとに、軽自動車税（種別割）の減免を実施しています。

該当される方は、軽自動車税（種別割）の通知を受け取った日から納期限までにご来庁いただき、申請していただく必要があります。

減免の要件等についてはホームページをご覧ください。

くか、左記までお問い合わせ  
してください。

### 問 税務課 課税班

☎ 34・2371

### 今月の納税

#### ◆ 税目

軽自動車税（第1期）

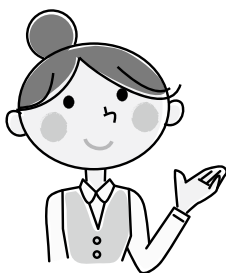
#### ◆ 納期限

5月2日（月）

※納期が過ぎても納付が確認できなかった時は、督促手数料および延滞金がかかる場合があります。納税はお早めに。

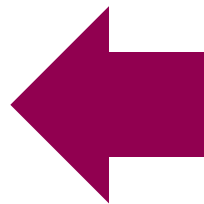
### 問 税務課 収納班

☎ 34・2371  
(6番窓口)



**後期高齢者医療制度にご加入のみなさまへ**

一定以上の所得のある方の窓口負担割合が変わります



区分		令和4年9月まで	令和4年10月から
現役並み所得者		3割	3割
世帯に被保険者1人の場合	年金収入＋その他の合計所得金額が200万円以上	<b>1割</b>	<b>2割</b>
世帯に被保険者2人以上の場合	「年金収入＋その他の合計所得金額」が320万円以上		
上記以外の方		1割	1割

● 令和4年10月1日から、一定以上の所得がある方は、現役並み所得者（窓口負担割合3割）を除き、医療費の窓口負担割合が2割になります。

● 窓口負担割合が2割となる方には、負担を抑える配慮措置があります。

令和4年10月1日から令和7年9月30日までの3年間は、2割負担となる方について、1か月の外来医療

の負担割合の引き上げに伴う負担増加額を3,000円までに抑えます（入院の医療費は対象外です）。

● 配慮措置の適用で払い戻しとなる方は、高額療養費として、事前に登録されている高額療養費の口座へ後日払い戻します。

2割負担となる方で高額療養費の口座が登録されていない方には令和4年9月頃に広域連合から口座登録の申請書を郵送します。申請書がお手元に届いたら、申請書の記載の内容に沿って口座の登録をしてください。

● ご注意ください！市町村や広域連合が、電話や訪問で口座情報登録をお願いすることや、キャッシュカード、通帳をお預かりすることは**絶対にありません**。また、ATMの操作をお願いすることは**絶対にありません**。

不審な電話があったときは、最寄りの警察署や警察相談専用電話（#9110）、または消費生活センター（188）に問い合わせください。

**問** 和歌山県後期高齢者医療広域連合

☎ 073・4288・6688

**令和4年度自衛隊幹部候補生および一般曹候補生募集案内**

◇ 受験資格

日本国籍を有し、自衛隊法第38条に該当しない方で左記のとおり

1 幹部候補生

① 一般（大卒）

20歳以上26歳未満の者、22歳未満の者は大卒（令和5年3月卒業見込み含む）

② 一般（院卒）

修士課程修了者等（見込含）で20歳以上28歳未満の者

③ 歯科

専門の大卒（見込含）20歳以上30歳未満の者

④ 薬剤科

専門の大卒（見込含）20歳以上28歳未満の者（受験資格の詳細については問い合わせください。）

2 一般曹候補生

採用予定月において、18歳以上33歳未満の者（32歳の者は、採用予定月の末日現在、33歳に達しない者）

※採用予定月は、受付時にお知らせします。

◇ 受付期間および試験日

1 幹部候補生

【第1回】

○ 受付期間

令和4年3月1日（火）から4月14日（木）

○ 試験日

令和4年4月23日（土）

筆記試験  
筆記式操縦適性検査（飛行要員希望者のみ）

令和4年4月24日（日）

【第2回】

○ 受付期間

令和4年3月1日（火）から6月16日（木）

○ 試験日

筆記試験

令和4年6月25日（土）

2 一般曹候補生

○ 受付期間

令和4年3月1日（火）から5月10日（火）

○ 試験日

令和4年5月20日（金）から5月22日（日）の指定する1日

◇ 自衛隊PR動画

和歌山地方協力本部ホームページをご利用ください。

**問** 自衛隊和歌山地方協力本部

田辺地域事務所

☎ 24・6219



## ブロック塀等の撤去費用の補助金について

町では、地震発生時にブロック塀等の倒壊による通行人等への被害の軽減や、避難路の寸断を防ぐことを目的として、ブロック塀等の撤去に対する費用について、補助事業を実施します。

### 【補助対象者】

上富田町内にあるブロック塀等を所有する個人・法人・町内会等

### 【補助対象事業】

避難路に面し、地震発生時における倒壊または転倒の危険性のあるブロック塀等を撤去するもの

### 【補助金の額】

ブロック塀等撤去に要する費用（実費）と撤去するブロック塀等の㎡につき8,000円を乗じて得た額と比較して、いずれか少ない金額の3分の2位内。上限100,000円

### 【申請期限】

令和5年2月28日（火）まで詳しくは、左記までお問い合わせください。

問 総務課 庶務・危機管理班

（11番窓口）

☎ 47・0550

## 耐震診断と耐震改修のお知らせ

上富田町では、地震に対する住宅の安全性の向上を図り、地震に強い町づくりを進めるため「住宅耐震診断および改修事業」を実施します。

### 耐震診断について

平成12年5月31日以前に着工された、平屋または2階建てで、延べ床面積が400㎡以下の木造住宅を対象とします。住宅耐震診断士が耐震度を診断し、総合評価により判定を行います。

耐震診断費用の個人負担はありません。

（先着50件）

### 耐震改修について

#### □対象建物

上富田町木造住宅耐震診断の結果、総合評価が基準以下の住宅について補助します。

□耐震補強設計・耐震改修工事

最大116万6千円を補助します。

◆その他（先着25件）

※令和4年度耐震診断の受

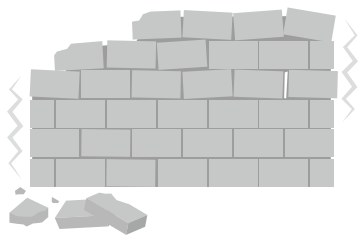
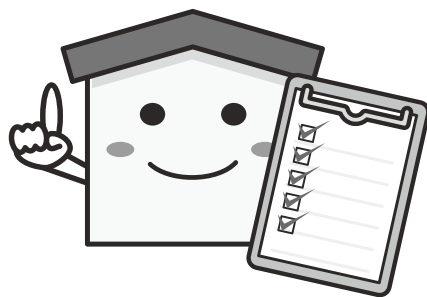
付は令和5年1月31日（火）締め切りとします。

※募集件数は、申し込み状況により増減する場合がありますので、些細な事でもお問い合わせ下さい。

問 総務課 庶務・危機管理班

（11番窓口）

☎ 47・0550



## 紀州くちくまの熱中小学校 第8期 入学受付

ワクワクしてる？

もういちど7歳の目で世界を！をテーマに、平成30年5月に上富田町で開校しました。一期半年でこの3月に第7期が修了します。

毎月第2土曜日午後、講師先生の90分の授業が、2コマあり、起業や町づくり、ロケット開発や最先端技術、農業や食など多才な講師陣の授業を聴いて、刺激を受けています。

更に授業を受けるだけではなく、クラブ活動があり、生徒さん同士でコミュニティを作っています。

講師先生から刺激を受け吸収したこと、生徒さん作ったコミュニティをこの上富田を中心に広げています。

4月からは第8期（4月～9月）が始まります。

今回は旺文社会長や東京大学先端科学技術センター教授、起業や教育、農業や動画：多様な先生方に来ていただく予定です。

授業日程は、4月9日、5月14日、6月11日、7月9日、

8月20日、9月10日の全6回、土曜日の午後1時から90分の授業が2コマ。

開校当初はリアル授業のみでしたが、1年半前からオンライン（ZOOM）受講も併用しているので、遠方の方や在宅ワーカー、子育て世代の方も受講できます。

### ■授業料

60歳未満は1万円  
60歳以上は2万円  
学生は無料（但し積極的

### ■受講資格

15歳以上、メールアドレスがあること（基本連絡がメールになります）

### ■企業枠

2期1口 2万円

（年間全12回）1回の授業に1名の受講※受講者は毎回変更OK

### ■申込方法

ホームページから【紀州くちくまの】で検索

<https://www.nechu-kuchikumano.com>

問 一般社団法人紀州くちくまの

未来創造機構

（場所）上富田産業・文化交流館

☎ 0739・34・3115

# 2022年度集団健(検)診について～まだ少し空きがあります～

保健センター  
からのお知らせ

問 47・5300

集団健(検)診の申込みは、2月17日(木)で締め切りでしたが、定員に達していない日程につきましては、随時受付させていただいています。下記日程は、まだ空きがありますので、申込みが可能です。受診を希望される方は、保健センターまでご連絡ください。なお、定員に達し次第、受付を終了いたしますのでご了承ください。

実施日	特定健診	肝炎	胃がん (バリウム)	大腸がん	肺がん	子宮 頸がん	乳がん
10月15日(土)	×	○	×	○	×	△	△
10月16日(日)	△	○	△	○	△	○	○
10月17日(月)	○	○	/	○	○	/	/

○：空きあり △：残りわずか ×：受付終了 /：実施なし

## ○肺がん検診(レントゲンバス)の日程も空きがあります！

実施日	肺がん検診	場所	時間
9月26日(月)	○	保健センター	14時～19時(予定)
9月27日(火)	○	パブリックヘルスリサーチセンター和歌山診療所 (元市ノ瀬診療所)	9時～12時

## ★申込み方法:保健センターに電話【47-5300】

## ★申込み締め切り:4月13日(水)

春は自律神経の  
乱れにご注意を

4月は環境が大きく変化したりと、「やる気が出ない」「なんとなくだるい」「疲れ気味」など感じる方が多いのではないのでしょうか。それらの症状は、朝晩の寒暖差や新しい環境の変化によるストレスから生じる、自律神経の乱れが原因かもしれません。

### ◆自律神経とは

自律神経とは、2つの神経(交感神経と副交感神経)がバランスをとりながら、体の働きを調整してくれています。

### ●交感神経

主に日中、活動しているときや緊張しているとき、ストレスを感じているときに働きます。心身を活発にする神経です。

### ●副交感神経

主に眠っているときや、リラックスしているときに働きます。心身を休め、回復させる、体のメンテナンスを担う神経です。

### ◆自律神経のバランスを保つための予防と対策

### ○規則正しい食事

1日3食、時間を決めて食事をとりましょう。食事を抜いたり、栄養バランスの偏った食事をすると、自律神経が乱れてしまうので、バランスのとれた規則正しい食事を心がけましょう。



### ○適度な運動

夕方までに軽い運動をすると、自律神経の働きが高め、質のいい睡眠につながります。手軽に始められるウォーキングなど、毎日少しずつ体を動かすようにしていきましょう。



### ○質のいい睡眠

就寝前の食事や、コーヒーなどのカフェインの摂取、テレビやスマホなどの使用は避けましょう。入浴はぬるめのお湯で就寝の1〜2時間前に入ると、深部体温が上がり、寝つきを良くします。



## 高齢者肺炎球菌感染症 予防接種について

今までに、肺炎球菌ワクチンを接種したことがない方で次の①または②に当てはまる方は、令和4年度の対象者となります。接種を希望される方は、医療機関に予約をし、体調の良いときに接種に行ってください。

① **対象者**  
令和4年度に次の年齢を迎えられる方

年齢	生年月日	年齢	生年月日
65歳	昭和32年4月2日～ 昭和33年4月1日	85歳	昭和12年4月2日～ 昭和13年4月1日
70歳	昭和27年4月2日～ 昭和28年4月1日	90歳	昭和7年4月2日～ 昭和8年4月1日
75歳	昭和22年4月2日～ 昭和23年4月1日	95歳	昭和2年4月2日～ 昭和3年4月1日
80歳	昭和17年4月2日～ 昭和18年4月1日	100歳	大正11年4月2日～ 大正12年4月1日

② 60から65歳未満の方であって、心臓、腎臓、もしくは呼吸器機能障がいまたはヒト免疫不全ウイルスによる免疫機能障がい有する方で、身体障害者手帳1級を有する方

**接種間隔**  
新型コロナウイルスワクチンと高齢者肺炎球菌ワクチンの両方の接種をご希望の方は、接種間隔を2週間以上あける必要があります。

新型コロナウイルス(3回目)  
← **2週間以上あける**  
高齢者肺炎球菌ワクチン

新型コロナウイルス(3回目)  
← **2週間以上あける**  
高齢者肺炎球菌ワクチン

**自己負担金**  
3,000円  
**実施期間**  
令和5年3月31日まで

## 行事予定のお知らせ

※新型コロナウイルス感染症の影響により、日程を変更する可能性があります。

令和4年4月16日～5月15日

行事名	月日(曜)	場 所	対 象
4か月健診	5月11日(水)	上富田町 保健センター	令和4年1月生まれの方
10か月健診			令和3年6月生まれの方
育児相談(2か月)	5月12日(木)		令和4年3月生まれの方
育児相談(1歳)			令和3年4月生まれの方

住み慣れた地域で  
暮らし続けるお手伝い

# 地域包括支援 センター

地域包括支援センターは介護・福祉の総合相談窓口として、高齢者の皆さんやそのご家族などのさまざまな相談に応じています。電話や窓口のほか、自宅へも訪問します。費用は掛かりません。お気軽にご相談ください。スポーツサロンでの短期集中型

## 通所型介護予防教室

要支援1・2の認定を受けている方や、認定を受けていない方でも、筋力・体力低下がみられるなど、介護予防の取組みが必要な方を対象に、**6カ月間集中して行う**介護予防教室を週に1回、上富田スポーツサロンにて実施しています。ご希望の方には地域包括支援センター職員が訪問し、利用についてご説明いたします。

### 開催場所

上富田スポーツサロン  
(送迎あり)

### 開催日

毎週月曜 午前又は午後  
(定員各5名)

### 利用料

無料



### 対象者

上富田町在住で  
\* 要支援1・2の方  
もしくは

\* 65歳以上で基本チェックリストに該当する方

興味のある方は是非ご連絡ください。

**今月のひょうたんカフェ**  
(認知症カフェ)

○日時 4月7日(木)  
午後2時～3時30分

○場所 彦五郎公園(雨天時は保健センター2階)

○内容 お花見会

※準備の都合により、参加希望される場合には左記までお申し込み下さい。

※新型コロナウイルスの感染拡大の状況次第で中止となる場合もあります。

問 長寿課  
地域包括支援センター

☎ 333-7340 (9番窓口)

# 令和4年度 学校教育指導方針

## I 学校教育指導の重点目標

教育基本法の精神にのっとり、教育課程の基準と、生涯学習に基づく上富田町の教育目標を踏まえて、一人ひとりが意欲的に学び、思考力・判断力・表現力を身につけ、変化の激しい社会で「生きる力」を育み、人間性豊かな児童生徒の育成をめざし、次の重点目標を設定する。

### \*重点目標

- ①一人ひとりを生かす教育活動を展開する中で、基礎的・基本的な学習及び技能を確実に習得させ、児童生徒の個性の伸長及び自己実現と存在感を育てる。
- ②学び、考え、判断し、自ら主体的に問題を解決する力を育てる。

### \*指導視点の明確化

- 教える内容の精選、学習者の体験的な学び、能動的な学び等。
- ③生命・人権を尊重する心や他を思いやる心・感動する心を育てるとともに、自然を大切にし、環境の保全に寄与する態度を養う。
  - ④豊かな人間性や社会性を培い、国際社会に生きる日本人としての自覚を育て、世界の平和と発展に寄与する態度を養う。
  - ⑤個人の価値と能力を尊重することにも、職業及び生活との関連を重視し、勤労を重んずる態度を養う。
  - ⑥日常生活において適切な体育・健

康に関する活動の実践を促し、生涯を通じて健康・安全で活力ある生活を送るための基礎を培う。

### \*めざす子ども像

- ・すすんで考ええる子
- ・心豊かに活動する子
- ・体をきたえる元気な子
- ・ふるさとを誇りに思う子
- ・視野を広くもつ子

### \*めざす教職員像

- ①授業力の向上をめざす教職員
- ②児童生徒と共に歩む教職員
- ③きめ細やかで対応の温かい教職員
- ④人権意識・感性豊かな教職員
- ⑤開かれた学校をめざす教職員

## II 学校教育充実にあたっての努力目標（項目のみ抜粋）

- (一) 学校長は、明確なビジョンをもち学校経営方針をスクールプランに示し、教職員と共有し学校運営協議会の承認を得て、児童生徒に授ける資質・能力の育成に努める。
- ①調和と統一のある学校経営「校長ビジョンによる学校経営」
- ②創意、特色のある学校運営「生涯学習の基盤となる「生きる力」の育成」
- ③研修の充実「現職教育の充実・深化」
- ④家庭と地域社会等との連携「家庭・地域の教育力との協働」
- ⑤コミュニティ・スクール（学校運営協議会）の設置と運用

- 運営協議会委員は、学校運営基本方針の承認、学校運営について意見を述べる。などを行い「地域とともにある学校づくり」に当事者として参画する。
- ## (2) 教育内容の充実（指導内容）

## の精査と時間管理で深い学習・授業に

和歌山県「学校教育指導の方針と重点」を参酌し、特に、授業づくり3原則「本時の目標提示、課題追究の明確化（書く活動の設定）、まとめ（振り返り設定）」を周知し「わかる・学習のおもしろさが実感できる授業づくり」をめざす。

- ①教科等指導の充実「自ら学ぶ意欲と考える力を育てる」
- ②道徳教育の充実「自らを律し、他を思いやる心を育てる」
- ③保健体育・安全指導「健やかでたくましい心と体を育てる」

## (3) 教育機能の推進

- ①人権教育の推進「すべての子に健全な発達と人権感覚を養う」
- ②生徒指導の充実強化「教職員はよく聞き、公平で温かさで厳しさを基に」
- ③特別支援教育・障害のある児童生徒の教育の充実「ユニバーサルデザインの視点」
- ④進路指導の推進（キャリア教育「望ましい職業観・勤労観の育成」）
- ⑤情報活用能力の育成「GIGAスクール構想の充実と進展」

## (4) 当面する課題への対応

- ①学習指導要領に示された内容の達成・充実に努める。
- ・学習指導要領の研修と実践化に努める。
- ・持続可能な開発目標（SDGs）へ向けて取組を進める。
- ②小学校における外国語教育の内容充実を努める

・英語活動を小学校3・4年に35時間、英語科を5・6年に70時間行う。

・大学生との交流により外国語に親しむとともに視野を広げる機会を設定する。

- ③不登校児童生徒については、校内対策委員会や教育相談（スクールカウンセラー・スクールソーシャルワーカー・不登校支援員等）の指導体制を整え、町適応指導教室・教育相談機関等と連携しながら適切な対応を進める。
- ④授業時数の確保に留意し、年間教育計画や学校行事の見直しに努める。
- ⑤自他の生命を大切にしながら交通安全指導の推進に努める。
- ⑥学校規模に応じた小学校教科担任制の実施に向けて取組を進める。
- ⑦英語指導助手（ALT）2名の配置により、中学校での英語教育の充実を努めるとともに、小学校においても同助手による授業・国際理解教育を進める。
- ⑧国際理解教育推進のため、中学生・教員の海外研修及び外国人受け入れによる国際交流に努める。（上富田町国際交流協会との連携）
- ⑨地域等との交流「開かれた学校づくり」の充実。（社会に開かれた教育課程）
- ・共育コミュニティの推進・充実。（地域人材の活用、共育ミニ集会の充実等）
- ・地域学習、地域教材の活用（ふるさと学習）
- ・教職員・児童生徒の地域活動への参加体験交流学习、奉仕活動、福祉活動

・ボランティア活動への積極的な参加。

・「学校支援ボランティア」による学校教育の活性化

- ⑩主権者教育や消費者教育について発達段階に応じた取組を進める。
- ⑪「児童表彰に関する条例」の確かな推進に努める。
- ⑫「サポートチーム等地域支援システムづくり」推進事業の取組を進める。
- ⑬教職員の危機管理能力の向上に努めるとともに、定期的に防災教育や防災訓練等を実施する。（第三日曜日「家庭の日」を防災の日とする）
- ⑭児童生徒の学校外における安全確保のために知恵を出し合い、保護者・地域と連携した取組を進める。
- ⑮家庭学習の定着、習慣化に向けた取組を保護者と連携して進める。
- ⑯「子ども読書活動推進計画」のつとめ、充実した読書活動に取り組む。

## 令和4年度 研究等指定学校

- ・町指定研究学校
  - ・岩田小学校（令和4年度）
  - ・上富田中学校（令和4～5年度）
  - ・上富田町地域学校保健委員会当番校
  - ・岡小学校
- ・上富田町社会福祉協議会ボランティア協力校 全6校



# 上富田川歌壇

(投稿歓迎)

籠もりゐる昭和史を読む春炬燵

田浦 陽子

豆撒や想ひ出たどる老姉妹

宮本 操

日の秘色捉へふくるるしやぼん玉

松本武千代

# 富田川歌壇

(投稿歓迎)

ただ一羽水浴びしてる山鳥に道ふさがれし木漏れ日の下

山口さと江

孫が行く親元はなれ都会へと学びの夢をいつぱい持って

稗田 満代

「母猫と慕う仕草」か残して息子のもとへと

去りし後知る『ねこのきもち』で

稲田 和代



# 子どもつゆ

『たごあげ』

いわ田小学校

1年 くり田 のの花



学校でたごあげをしました。

はじめてしました。

一かい目は、ちようとい  
いぐらいのかぜだったけ  
ど、二かい目にしたとき、

かぜがつよかったです。糸  
がちぎれそうでした。わかつた  
です。

ともだちのたごが、たか  
くあがりました。ともだち  
とたごあげをして、たのし  
かったです。ともだちのた  
この糸とからまりそうに  
なつてどきどきしました。  
でも、またたごあげがし  
たいです。



## 図書館よりお知らせ

### 今月のベストテン

- |               |        |          |
|---------------|--------|----------|
| 1. 塞翁の楯       | 今村 翔吾  | 集英社      |
| 2. ヒトの壁       | 養老 孟司  | 新潮社      |
| 3. 黒牢城        | 米澤 穂信  | KADOKAWA |
| 4. 奇跡         | 林 真理子  | 講談社      |
| 5. 母の待つ里      | 浅田 次郎  | 新潮社      |
| 6. 同志少女よ、敵を撃て | 逢坂 冬馬  | 早川書房     |
| 7. 六人の嘘つきな大学生 | 朝倉 秋成  | KADOKAWA |
| 8. ブラックボックス   | 砂川 文次  | 講談社      |
| 9. 正欲         | 朝井 リョウ | 新潮社      |
| 10. 老いの福袋     | 樋口 恵子  | 中央公論新社   |

問 上富田町立図書館 ☎ 47-1790

卒業生の皆さま、  
おめでとうございます。

卒業という人生の節目を  
迎えて、将来の目標に向か  
い精いっぱい努力されるこ  
とを願っています。  
各学校卒業生数は次のと  
おりです。

- 生馬小学校 26名
- 朝来小学校 77名
- 岩田小学校 12名
- 岡小学校 18名
- 市ノ瀬小学校 20名
- 上富田中学校 合計 144名

入学生の皆さま、  
おめでとうございます。

健康や安全に気をつけ  
て、楽しい学校生活を過ご  
せるように願っています。  
各学校の入学生数は次の  
とおりです。(3月現在)

- 生馬小学校 17名
- 朝来小学校 91名
- 岩田小学校 17名
- 岡小学校 13名
- 市ノ瀬小学校 27名
- 上富田中学校 合計 139名

あなたも参加しませんか!?

# 令和4年度サークル生大募集!!

内容	実施場所	開催日	時間
生け花	芦山分館	毎月第3水曜日	夜間
茶 道	朝来公民館	毎月第2土曜日	午後
	岩田公民館	毎月第1火曜日	夜間
俳 句	朝来公民館	毎月第1土曜日	午後
	市ノ瀬公民館	毎月第3日曜日	午後
	岩田公民館	毎月第2土曜日	午後
絵 画	大谷分館	毎月第1・第3月曜日	午後
俳 画	朝来公民館	第3水曜日	午前
水彩画	朝来公民館	毎月第2・第4火曜日	午後
絵手紙	岩田公民館	毎月第2木曜日	夜間
パッチワーク	岩田公民館	毎月第3土曜日	午後
囲 碁	市ノ瀬公民館	毎週土曜日	午後
韓国語	朝来公民館	毎週水曜日	夜間
歌謡クラブ	市ノ瀬公民館	毎月第1・第3・第4土曜日	夜間
卓 球	朝来公民館	毎週土曜日	夜間
ジャズダンス	朝来公民館	毎週火曜日	夜間
フラメンコ	朝来公民館	毎週金曜日	夜間
社交ダンス	朝来公民館	毎週日曜日	夜間
体幹トレーニング	朝来公民館	毎週水曜日	夜間
ヨガ	朝来公民館	毎週木曜日	夜間
	朝来公民館	毎週火曜日	夜間
	岩田公民館	毎月第4火曜日	午前
太極拳	朝来公民館	毎週火・木曜日	午前
健康体操	朝来公民館	毎週水・木曜日	午前
楽器演奏クラブ	市ノ瀬公民館	毎週月曜日	夜間
コーラス	朝来公民館	毎月第2・第4水曜日	午前
オーケストラ	朝来公民館	毎週日曜日	午前
キックボクササイズ	大谷分館	毎週月・木曜日	夜間
キックボクシング	朝来公民館	毎週月曜日	夜間
山歩き	和歌山県内	奇数月第2日曜	終日

詳細については、各公民館担当にお問い合わせください。 ☎ 教育委員会 ☎ 47-5930

**令和4年度  
スポーツ安全保険の  
加入について**

令和4年度のスポーツ安全保険の加入を受け付けています。

◆ **対象となる事故**

団体活動中の事故、往復中の事故等

◆ **補償内容**

傷害保険（通院、入院、後遺障害、死亡）・賠償責任保険等

◆ **対象団体**

5名以上のスポーツ団体・社会教育関係団体

◆ **保険期間**

令和4年4月1日～令和5年3月31日

◆ **掛金**

1人年額800円（団体の活動内容・年齢等により異なります）

◆ **申込用紙の配布場所**

教育委員会事務局

☎ 教育委員会事務局

☎ 47・5930

## 公民館からのお知らせ

### 岩田公民館

#### 参加者募集 文化財めぐり

- ◆日時 5月14日(土) 午前8時30分～午後4時頃
- ◆集合 岩田公民館
- ◆行き先 ①紀州鉄道乗車体験  
(全長2.7km日本一短いローカル私鉄)  
②語り部さんによる案内で1時間半程度散策(本願寺日高別院・八幡神社・旧中川邸・御坊寺内町会館)  
③興国寺・道成寺(自由散策)
- ◆参加費 1,500円(昼食代含む・当日集金)
- ◆定員 11名(先着順)
- ◆申込期間・方法  
岩田・岡在住の方 4月20日(水)～5月9日(月)  
町内の方 4月27日(水)～5月9日(月)  
下記へ電話でお申し込みください。
- ◆その他 食事場所は貸し切りです。  
新型コロナウイルス感染症の影響により、延期または中止になる場合がありますので、予めご了承ください。

問・申 岩田公民館(土・日除く平日) ☎ 47-2020

### 市ノ瀬公民館

#### 文化財めぐり～湯浅伝建地区と広川の防災遺産～ (角長醤油・甚風呂・稲村の火の館・広村堤防等)

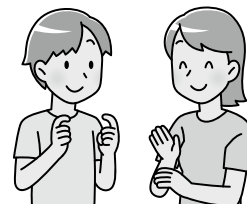
- ◆日時 5月15日(日)  
午前8時～午後4時(予定)
- ◆参加費 1,500円(昼食代含む。当日集金)
- ◆定員 13名(先着順)
- ◆申込期間 市ノ瀬・下鮎川在住の方  
4月18日(月)～22日(金)  
町内の方 4月25日(月)～28日(木)  
下記へ電話でお申し込みください。
- ◆その他 新型コロナウイルス感染症の影響により、延期または中止になる場合がありますので、予めご了承ください。

問・申 市ノ瀬公民館(土・日除く平日) ☎ 48-0366

### 朝来公民館

#### ○手話教室

- ◆日時 初回開催日5月11日(水) 午後7時～午後8時30分 以降、毎月第2・第4水曜日(予定)
- ◆場所 朝来公民館
- ◆参加費 無料
- ◆定員 15名(先着順)
- ◆申込開始日 4月1日(金)から朝来公民館へ電話でお申し込みください。
- ◆申込方法等 木・日曜日を除く午前9時～午後4時



問・申 朝来公民館 ☎ 47-0545

### 青少年育成町民会議 封筒募金(青少年健全育成募金)活動の報告と御礼

平素は、青少年の健全育成に格段のご理解とご協力を賜り厚く御礼申し上げます。

さて、今年度に皆さまからご協力をいただきました封筒募金は、83万1千400円(3月1日現在)と、たくさんの方の善意のご寄付をいただきました。

今年度はコロナ禍により予定していましたが活動を中止せざるを得ない状況がりましたが、学校や家庭での読書学習を推進するため、各小学校及び中学校や各保育所などへ図書を寄贈させていただきました。

この大切なお金は、今後も町民の皆さまのご期待にこたえて大切に使用させていただくことをお約束し、ここに報告を兼ねて心よりお礼申し上げます。

皆さまからの善意の寄付金は次のような活動に使わせていただきました。

#### ◆主な活動として

- ① 健やかな青少年を育てるための
  - ・ 各種体験、子ども議会
  - ・ 夏休み読書マラソン
  - ・ 各校区協議会活動
- ② 子どもを守るための
  - ・ 春、夏、冬の子どもを守る運動の推進
  - ・ きしゅう君の家
- ③ 非行防止のための
  - ・ 広報車による巡回活動、夜間パトロール

青少年育成町民会議では、今後も地域・家庭・関係機関等との連携を図りながら健全育成や環境浄化活動に取り組んでまいりますので、より一層の皆さまのご指導とご協力をお願い申し上げます。

## 上富田の文化財⑳

### 「二宮金次郎（尊徳）像」の話

朝来小学校玄関に向かって右手に二宮金次郎（尊徳）の石像が建っているのをご存じでしょうか。

二宮金次郎は、江戸時代後半に農民の子として生まれ、子どもの頃から苦勞しながら勉学に励み、後に多くの人々を救う仕事をしました。国定教科書（注）にも多く取り上げられ一生懸命努力する人の代名詞のようになりました。昭和の初め頃から多くの小学校の校庭に二宮金次郎の銅像が建てられたということです。

現在この像が建っているのは、町内では朝来小学校だけです。初めて朝来小学校に「二宮金次郎像」が建てられたのは、昭和11年で旧校舎の中庭でした。しかし、昭和17年太平洋戦争の金属回収令により供出し、その後昭和19年にコンクリート製の代わりの金次郎像を建設。



朝来小学校の二宮金次郎像

昭和49年に丹田台に小学校が移転した際に新校舎に移転と書かれています。『朝来風土記昭和編』

昭和50年に百周年記念式典が開催され「二宮少年像の除幕式」が行われています。その像の写真を見ますと、どうも金次郎の足元の様子が旧校舎の金次郎像の写真と違うので、移転されたものの、まもなく百

周年記念式典に合わせて再建されたものと考えられます。台座の裏には「…同五十年三月校舎移転と百周年記念として有志により初期の志をつぎ再建す」と書かれています。

その後、平成18年に校舎が新築されたのを機に現在の場所に再び移転されましたが、台座は新しくなったものの金次郎像はそのまま移転されました。台座にはめ込まれている「二宮尊徳先生幼児之像」の文字は、昭和11年に建てられた時の子爵齋藤實氏によって書かれたものがそのまま使われているとのこと。

齋藤實氏については、郷土史家の杉中浩一郎さんが『紀南雑考』の中で「海軍出身の元首相で、銅像の建てられる三ヵ月程前の二・二六事件で不幸な最期をとげた人であるから、事件の起る前に頼んで書いてもらっていたのであろう。」と書いています。

「二宮金次郎像」は、たいてい薪を背負って歩く姿で本を読んでいます。時代の変化に伴い「歩きながら本を読むのは危ない」とか「歩きスマホを助長する」というような批判があるようです。そういうこともあり、座っている金次郎像や本を読んでいない金次郎像などもあるそうです。

また、児童の教育方針にそぐわない、子どもが働く姿を勧めることができないなどの理由で、校舎の建て替えなどを機に二宮金次郎像は姿を消していったとのこと。

何かと難しい時代になってきていますが、金次郎はどう思っているのか考えると愉快になってきます。

（注）：国定教科書は、編集・発行などの権限を国家が占有していたもので、明治36年～昭和20年に使われていました。

## 『上富田町郷土資料館』の紹介 ⑫

資料館1階「米作りコーナー」に展示している民具から、牛にかかわる器具を紹介します。



耕運機が普及するまでは、田畑を耕すのに牛の力を借りていました。多くの農家では、居宅のそばに牛小屋を建て大事に育てていました。



写真は『牛の鼻木』です。鼻輪という方が分かりやすいかも知れません。大きな牛を、この鼻木によって制御しました。牛の

鼻に穴を開け、鼻木の細く丸くなった部分を鼻に通します。古くは木などで作っていましたが、その後プラスチックになっています。

日本で耕運機が大きく普及し始めたのは1960年代のようで、町内でも50年ほど前までは牛による田起こしも見かけることができたようです。

☎ 上富田町教育委員会事務局 ☎47-5930

### 【お詫びと訂正】

3月号11ページ、出羽里石の句で

「一山の落下をもって弔はん」は誤りで、正しくは

「一山の落花をもって弔はん」でした。

お詫びし訂正いたします。

# 令和三年度上富田町俳句大会入賞作品のご紹介

今回は一般の部の入選句です。

## 【一般の部入選】

松本武千代先生 選

七変化日矢七色に染めもして

田辺市 杉原 荘司

母の日や一瞬母の目に涙

田辺市 杉原 荘司

子の名呼び母たか／＼と門火焚く

上富田町 出羽 鶴枝

もうそこに母はいなくて夏座敷

上富田町 宮内 信子

引き連るる吾の濃き影や秋の蝶

田辺市 初山 紀子

夏の空白き棟木の吊り上がり

白浜町 石垣 実男

三本の脚が宙蹴り茄子の馬

上富田町 岡本美恵子

隣家との垣根なき庭虫往き来

上富田町 岡本美恵子

遠足の後尾がたえず走りおり

有田川町 虹 舟

爆ぜやうか風にひと声丹波栗

田辺市 尾崎 均

城戸杉生先生 選

初採りの曲がりし胡瓜絵手紙に

田辺市 前田紀代子

玄関の靴を数へて西瓜切る

串本町 和田 竹司

終戦忌海へ海へと雲流れ

上富田町 宮内 信子

駆けっこに拍手喝采まんじゅしゃげ

有田川町 虹 舟

磨崖仏朝座夕座に梅雨滂沱

田辺市 杉原 荘司

乳呑み児でありし八月十五日

上富田町 安室 瑳枝

一本の斜めに伸びし紫菀かな

上富田町 宮本 操

大鳥居刈田の匂ひ立ち上り

上富田町 山本 陽子

風鈴の雨を知らせる音色かな

上富田町 下平百美子

風が来て風のこぼせし萩の花

白浜町 湊 容子

## 松場映子作品展 ～ちりめん細工～

岡地区在住の松場映子さんによる、ちりめん細工の作品をロビーに展示しています。

ひな祭りや端午の節句など、春を感じとれる作品となっています。

**期間** ～4月28日(木)まで(平日)  
午前8時30分～午後5時15分まで

**場所** 上富田文化会館 1階ロビー



\*5月6日より、笠松恵美子さんのあじさい絵画展を予定しています。

人形の衣装やお重のお料理など、色鮮やかな細工が見どころとなっています。

## 草刈り等作業員募集

上富田町では、町道・町有地などの草刈作業等を行っていただけの作業員を募集します。

①募集人員 1名

②委託内容

町道・町有地の草刈、清掃、樹木の撤去、側溝の土砂除けなどの美化作業

③委託期間

委託契約の日から

令和5年3月31日まで

※業務日については、平日のみとなります。

④業務時間

午前8時30分～午後5時15分まで

⑤委託料

日額13,200円

※雇用保険・社会保険はありません。

⑥応募資格

健康で草刈作業等が行える方、エンジン式草刈機が使用できる方

普通運転免許証を有する方

⑦申込受付期間

4月1日より随時受付

午前8時30分～午後5時15分まで（土日祝は除きます。）

※必要書類 市販の履歴書（写真貼付のこと）1通・運転免許証の写し

⑧選考方法

書類審査および面接  
面接日時は別途連絡いたします。

問 建設課 管理班

（14番窓口）  
☎ 34・2374

### メジロの捕獲は原則禁止です

メジロの捕獲は、原則禁止となっています。既に飼養登録されているメジロについては引き続き飼養できます。

なお、野外で野鳥を観察できない高齢者などは捕獲が許可される場合があります。

【捕獲許可について】

西牟婁振興局 衛生環境課  
☎ 26・7934

【飼養登録について】

振興課 農林水産班

（7番窓口）  
☎ 34・2370

問 和歌山県 環境生活部

自然環境室  
☎ 073・441・2779



### ジャンボタニシ対策について

近年、全国的にジャンボタニシ（スクミリンゴガイ）の生息区域が拡大しています。

本貝は、他のタニシ類と比較して、らせん上部の長さが短く、かくけいとかくこうがほぼ同じで、長い触覚とピンク色のらんかいが特徴です。

春夏期では、深水となった部分で被害が生じやすく、移植苗の被害を防止するためには、田植え前後に、薬剤散布や浅水管理などの防除対策を組み合わせる実施することが重要です。

農林水産省HPに春夏期、秋冬期の詳細な対策が掲載されていますので参考にしてください。

なお、本貝には人体に有害な寄生虫（広東住血線虫）がいる場合があるため、ゴム手袋やゴミ拾い用トンダなどを使用し、素手では扱わないでください。

問 西牟婁振興局

農業水産振興課  
☎ 26・7941

振興課 農林水産班（7番窓口）

☎ 34・2370

【農林水産省HP】  
<https://www.maff.go.jp/syouan/syokubo/gaicyu/siryoun2/sukumi/sukumi.html>

### 和歌山大学

#### 南紀熊野サテライト

#### 前期受講生募集

和歌山大学南紀熊野サテライトでは、2022年前期の学部開放授業受講生を募集します。

なお、授業は基本的に対面で実施しますが、状況次第でオンライン、または中止となる場合があります。

◆日程

4月～8月の土曜日に順次開講。

◆授業科目・定員

○学部開放授業

（各科目定員15～30人・先着）  
「経営人類学」、「コロナ後の世界と私たちの生活」、「癒しとメンタルヘルス」、「地域づくりの理論と実践C」の4科目

◆申込締切日

○学部開放授業  
4月21日（木）

※詳しくは、左記までお問い合わせください。

問 和歌山大学

南紀熊野サテライト

☎ 23・3977

## 上富田消防分署からの お知らせ

### 上富田消防分署における 令和3年中の出動状況

#### ◆火災出動

出火件数は7件で、前年と比較すると3件増加しました。

火災の種別は、建物火災が1件、その他の火災が6件でした。

#### ◆救急出動

出動件数は、白浜町川添地区への応援出動24件を含めて647件で、前年と比較すると5件減少しました。

救急の種別では、急病が418件と最も多く、次いで、一般負傷が107件、交通事故が58件でした。

救急出動のうち、救急搬送に至った傷病者は595人です。そのうち軽症が355人と最も多く、次いで中等症が197人、重症が50人、死亡が13人でした。

#### ◆救助出動

出動件数は19件で、前年と比較すると11件増加しました。

救助の種別は、交通が12件で最も多く、次いで建物

での事故が3件でした。

#### ◆警戒出動

警戒出動とは、交通事故等による危険物の漏洩に対する応急措置や火災予防上警戒が必要な燃焼現象の確認のほか、救急隊の支援活動等、火災、救急、救助には該当しない出動をいいます。

出動件数は92件で、前年と比較すると12件減少しました。

このうち、野焼き等の焼却行為に関する警戒出動は13件でした。

燃え広がり、火災となった事例も多く発生しています。火の取扱いには、十分注意してください。

●火災・救急・救助は、「119」番へ

●救急車を呼ぶかどうかの判断に迷ったときは……「#7119」番へ

つながらない場合は  
田辺市消防本部  
「22・0119」番へ

田辺市消防本部  
YouTube 公式チャンネル  
ぜひご覧ください！



### 巡回職業相談会を開催します

職業について相談したい方、雇用保険受給中の方は、お気軽にご相談ください。

#### ◆日時

4月12日（火）

午後1時30分～3時30分

#### ◆場所

大谷総合センター相談室

### 問 西牟婁振興局企画産業課

☎ 26・7947

### 生活相談会を開催します

「生活のこと」「仕事のこと」について、お悩みの方、お気軽にご相談ください。

#### ◆日時

4月19日（火）

午後1時30分～3時30分

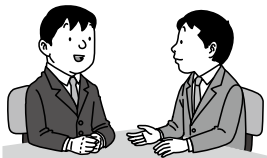
#### ◆場所

大谷総合センター相談室

### 問 西牟婁振興局

総務健康安全課

☎ 26・7931



### お誕生 おめでとうございます



赤松 慶哉（蒼大・知子） 岩田

阿部 英明（靖・妙子） 南紀の台

鎌 結斗（貴文・彩乃） 朝来

長谷川悠真（みよ） 南紀の台

前田 椿（恵宗・愛） 朝来

野崎 真白（吉宏・瀬里那） 市ノ瀬

### おくやみ 申し上げます



福田 和子 86歳 朝来

中岡ちず子 69歳 朝来

榎本まさ子 94歳 市ノ瀬

榎本 堅 69歳 市ノ瀬

野口 誠 85歳 朝来

久保スミエ 85歳 岩田

中本亥三朗 86歳 岩崎

堀 さかゑ 89歳 市ノ瀬

楠本イエ子 96歳 朝来

萬歳 正信 69歳 朝来

中山 唯志 64歳 岩田

玉井 智 85歳 市ノ瀬

上富田町届出（2月分）

### 上富田町の人口と世帯数 令和4年2月末現在

		前月比
総数	15,660人	-20
男性	7,497人	-7
女性	8,163人	-13
世帯数	7,350世帯	±0



## マイナンバーカードの交付・申請の夜間受付

平日の昼間に役場にお越しいただけない人は、次のとおり夜間受付を行いますのでご利用ください。

◆日時 **4月7日、14日、21日、28日 毎週木曜日 午後7時まで**

◆場所 役場住民課①番窓口

◆業務内容 マイナンバーカードに関すること（カードの受取、申請など）  
必要書類については、事前にお問い合わせください。



※住民票の異動に関する業務や住民票・戸籍等各種証明書の発行等は行っておりません。

## 顔写真撮影サービスと申請時来庁方式

### ◆顔写真撮影サービス

マイナンバーカードの申請を希望される方に対して、申請に必要な顔写真を撮影するサービスを行っています。希望される方は役場①番窓口へお越しください。

### ◆申請時来庁方式による申請受付

マイナンバーカードの受取時に窓口に来庁する「交付時来庁方式」に加え、申請時にのみ来庁する「申請時来庁方式」を始めました。

### ◆申請時来庁方式での申請から交付までの流れ

- ①マイナンバーカードの申請時にご本人が来庁し、本人確認と暗証番号を設定
- ②後日、マイナンバーカードは本人限定受取郵便でご自宅に郵送

### ◆マイナンバーカードの申請に必要なもの

- ・申請書（お持ちでない方は窓口で発行いたします。）
  - ・本人確認書類（顔写真付き1点または顔写真無し2点、通知カードを紛失された方は顔写真付き1点+顔写真無し1点が必要です。）
  - ・通知カード（回収します。紛失の場合はお申し出ください。）
  - ・住民基本台帳カード（お持ちの方のみ。）
- ※15歳未満の方、成年被後見人の方は必ず法定代理人が同行してください。  
申請に必要なものに加え、次のものがが必要です。
- ・法定代理人の本人確認書類
  - ・代理権が確認できるもの（戸籍謄本等、同一世帯の親は不要）